



Tento materiál byl vytvořen v rámci projektu Operačního programu Vzdělávání pro konkurenceschopnost.

| | |
|----------------------|---|
| Projekt MŠMT ČR | EU PENÍZE ŠKOLÁM |
| Číslo projektu | CZ.1.07/1.4.00/21.2146 |
| Název projektu školy | Inovace ve vzdělávání na naší škole ZŠ Studánka |
| Šablona III/2 | Inovace a zkvalitnění výuky prostřednictvím ICT |

SADA č. V

Identifikátor: VY_32_INOVACE_SABLONA V_Z, DUM 2

Vzdělávací oblast: Člověk a příroda

Vzdělávací obor: Zeměpis

Název: Povrch Evropy

Autor: Mgr. Ilona Bartošková

Stručná anotace: Prezentaci lze využít k výkladu tématu Povrch Evropy. Obsahuje řadu úkolů, které žáky nutí stále pracovat s atlasem, vyhledávat informace a snažit se je interpretovat.



INVESTICE DO ROZVOJE VZDĚLÁVÁNÍ

Autorem materiálu a všech jeho částí, není-li uvedeno jinak, je Mgr.
Ilona Bartošková

Metodické zhodnocení: Materiál byl odpilotován ve třídě 8. A dne 14. 9. 2011. Časová dotace 2 hodiny. Každý žák by měl mít k dispozici mapu Evropy, do které by mohl zakreslovat. Mapu je možné získat např. na www.vsedoskoly.jex.cz. Stručné odpovědi na otázky jsou obsaženy v poznámkách prezentace.

Povrch

Evropy

1



Opakování

- Jak pohoří vznikají?
- Jak pohoří zanikají?



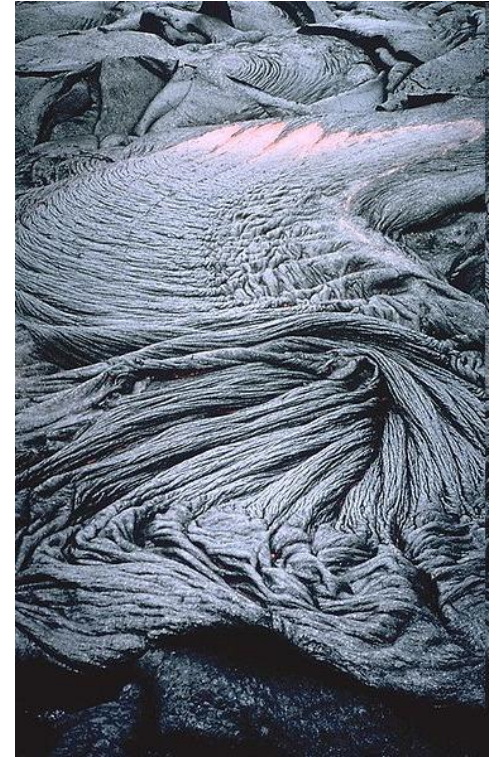
2



- Který z povrchů na obrázku je nejstarší? Proč si to myslíš?

3

4



Zakresli do mapy uvedená pohoří. Do seřitu se pokus seřadit je od nejvyššího po nejnižší.

- Alpy
- Pyreneje
- Sierra Nevada
- Skandinávské
- Karpaty
- Apeniny
- Dinárské hory
- Pindos
- Rila
- Ural



5

- Zjisti název, nadmořskou výšku a polohu nejvyšší hory Evropy (leží na hranici dvou států).

Etna, Thira, Stromboli, Vesuv a Hekla jsou aktivní sopky.
Najdi je a vymezi dvě tektonicky aktivní oblasti v Evropě.
Proč zrovna zde se projevuje tektonická aktivita?



Nížiny tvoří přes polovinu rozlohy Evropy. Které z nížin budou méně vhodné pro zemědělskou činnost? Proč?

- Francouzská
- Velká uherská
- Pádská
- Rumunská
- Severoněmecká
- Východoevropská
- Středopolská

Značná část Evropy byla ve čtvrtohorách zaledněná. Byly zde jak ledovce horské, tak pevninské.

- Z čeho a jak ledovec vzniká?
- Která část Evropy podle tebe byla zaledněná? Najdi důkaz.



Použité zdroje:

1. **Europe topography map** [cit. 2011-8-08]. Dostupný pod licencí Creative Commons na WWW:
http://cs.wikipedia.org/wiki/Soubor:Europe_topography_map.png
2. **Grande 18** [cit. 2011-8-08]. Dostupný pod licencí Creative Commons na WWW:
http://cs.wikipedia.org/wiki/Soubor:Grande_18.jpg
3. **Eyjafjörður** [cit. 2011-8-08]. Dostupný pod licencí Creative Commons na WWW:
<http://nn.wikipedia.org/wiki/Fil:Eyjafj%C3%B6r%C3%B0ur.jpeg>
4. **Ropy pahoehoe** [cit. 2011-8-08]. Dostupný pod licencí Creative Commons na WWW:
http://de.wikipedia.org/w/index.php?title=Datei:Ropy_pahoehoe.jpg&filetimestamp=20060412192617
5. **Mont Blanc oct 2004** [cit. 2011-8-08]. Dostupný pod licencí Creative Commons na WWW:
http://cs.wikipedia.org/wiki/Soubor:Mont_Blanc_oct_2004.JPG
6. **EtnaAvió** [cit. 2011-8-08]. Dostupný pod licencí Creative Commons na WWW:
<http://cs.wikipedia.org/wiki/Soubor:EtnaAvi%C3%B3.JPG>
7. **Santorini Landsat** [cit. 2011-8-08]. Dostupný pod licencí Creative Commons na WWW:
http://cs.wikipedia.org/wiki/Soubor:Santorini_Landsat.jpg
8. **Stromboli1** [cit. 2011-8-08]. Dostupný pod licencí Creative Commons na WWW:
<http://cs.wikipedia.org/wiki/Soubor:Stromboli1.JPG>
9. **Vesuvio** [cit. 2011-8-08]. Dostupný pod licencí Creative Commons na WWW:
<http://cs.wikipedia.org/wiki/Soubor:Vesuvio.JPG>
10. **Hekla 02** [cit. 2011-8-08]. Dostupný pod licencí Creative Commons na WWW:
<http://cs.wikipedia.org/wiki/Soubor:Hekla02.jpg>
11. **Alte prager huettenpano** [cit. 2011-8-08]. Dostupný pod licencí Creative Commons na WWW:
http://cs.wikipedia.org/wiki/Soubor:Alte_prager_huettenpano.jpg